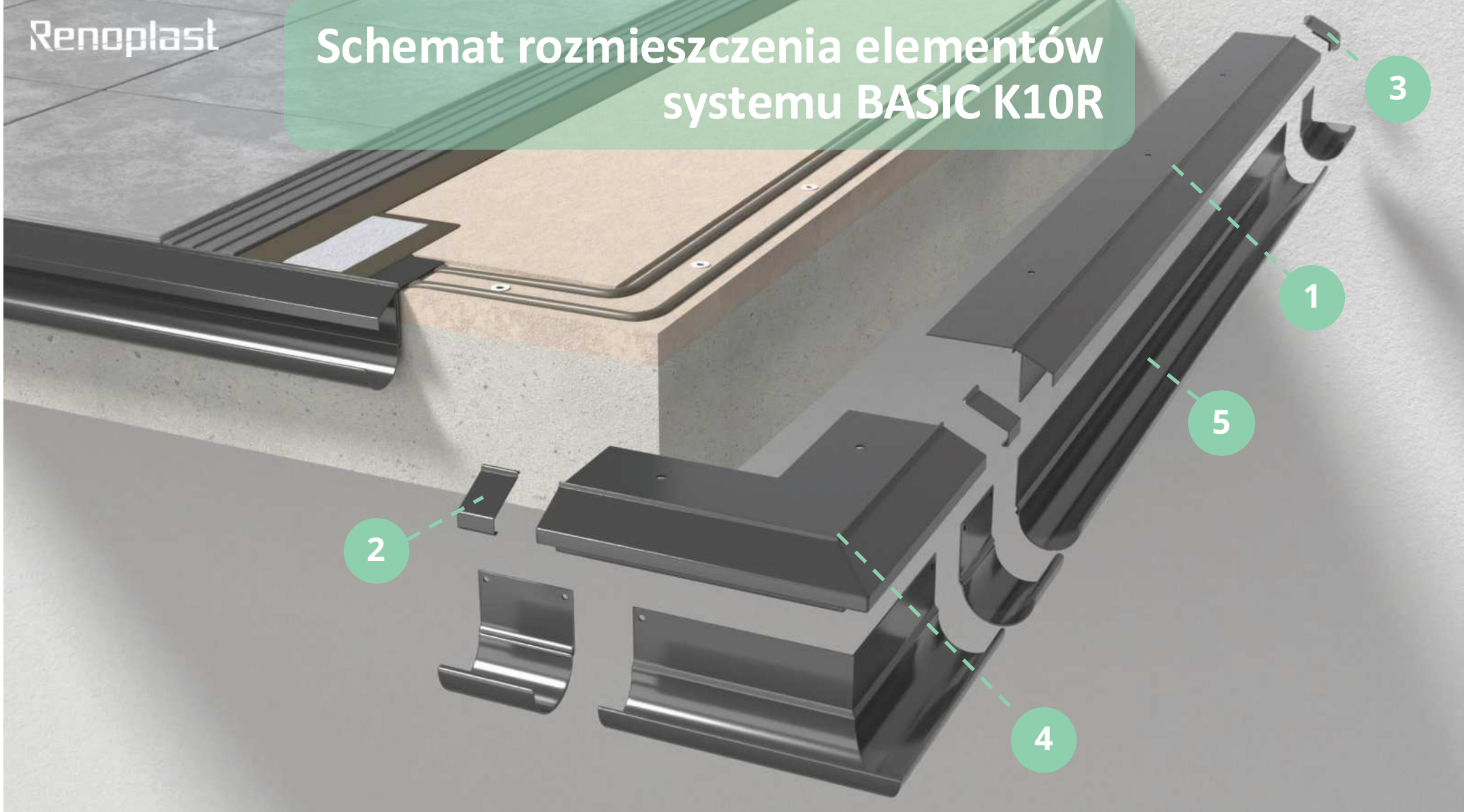


Skrócona instrukcja wykonania balkonu/tarasu w systemie  
**BASIC K10R BASIC**  
z posadzką z żywicy cienkowarstwowej



# Schemat rozmieszczenia elementów systemu BASIC K10R



Profil okapowy K10R  
dł. 200 cm



1

Łącznik LK10R



2

Odbojnik OPK10R  
(lewy/prawy)



3

Narożnik zewnętrzny  
K10R 90°



4

Rynna R50



5



### Podkład warstw posadzkowych balkonu/tarasu

Podkład powinien być równy i nośny ze spadkiem 1,5 – 2 % w kierunku krawędzi czołowej. Zaleca się, aby wzdłuż krawędzi podkładu na szerokości montowanego profilu 60 mm, wykonać obniżenie podkładu na głębokość około 3 mm, tak aby zamontowany profil licował się z płaszczyzną podkładu.



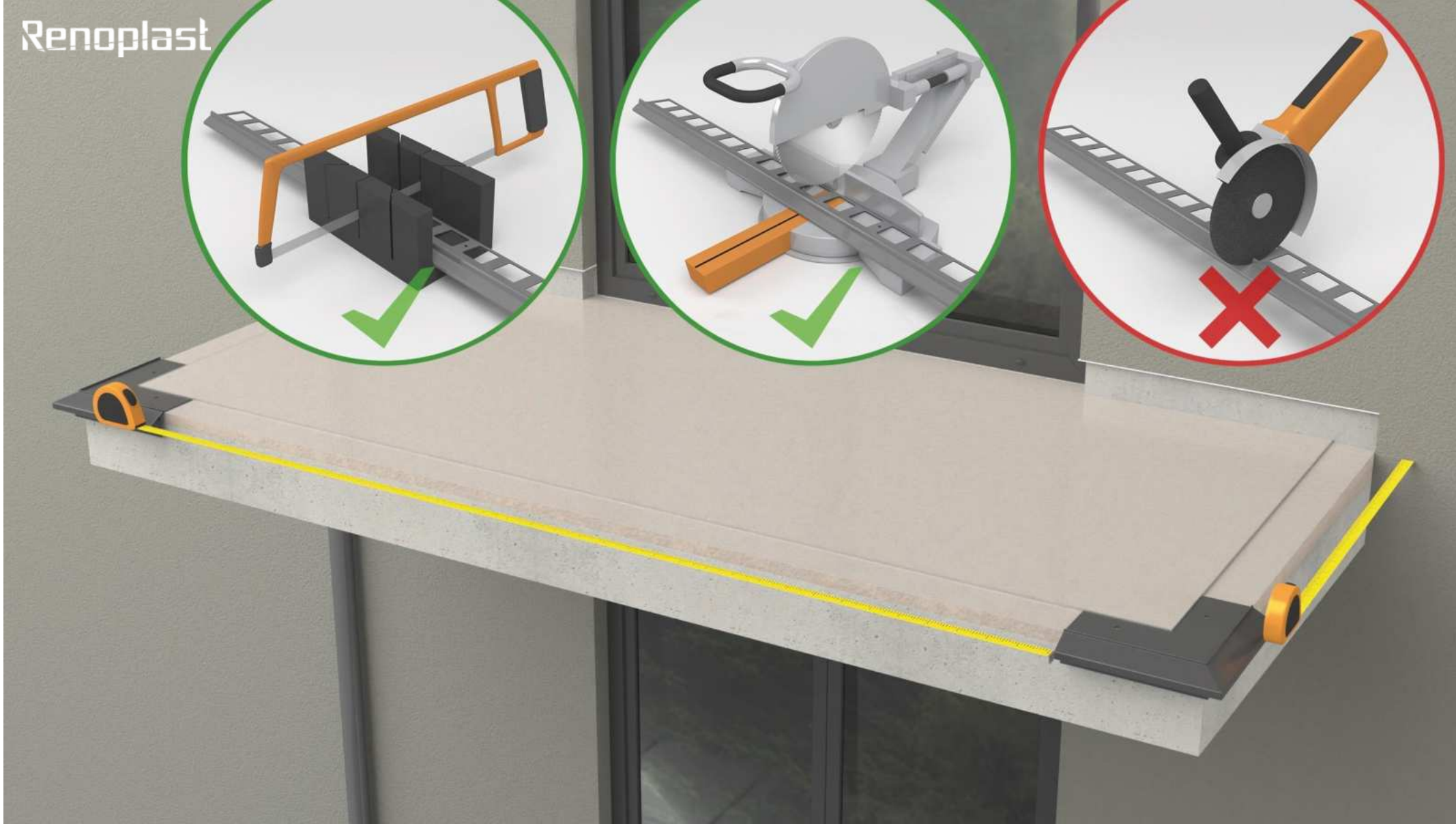
### **Gruntowanie podkładu cementowego**

Na podkład наносimy warstwę gruntu. Zastosowany materiał gruntujący powinien być właściwy do stosowanej technologii.



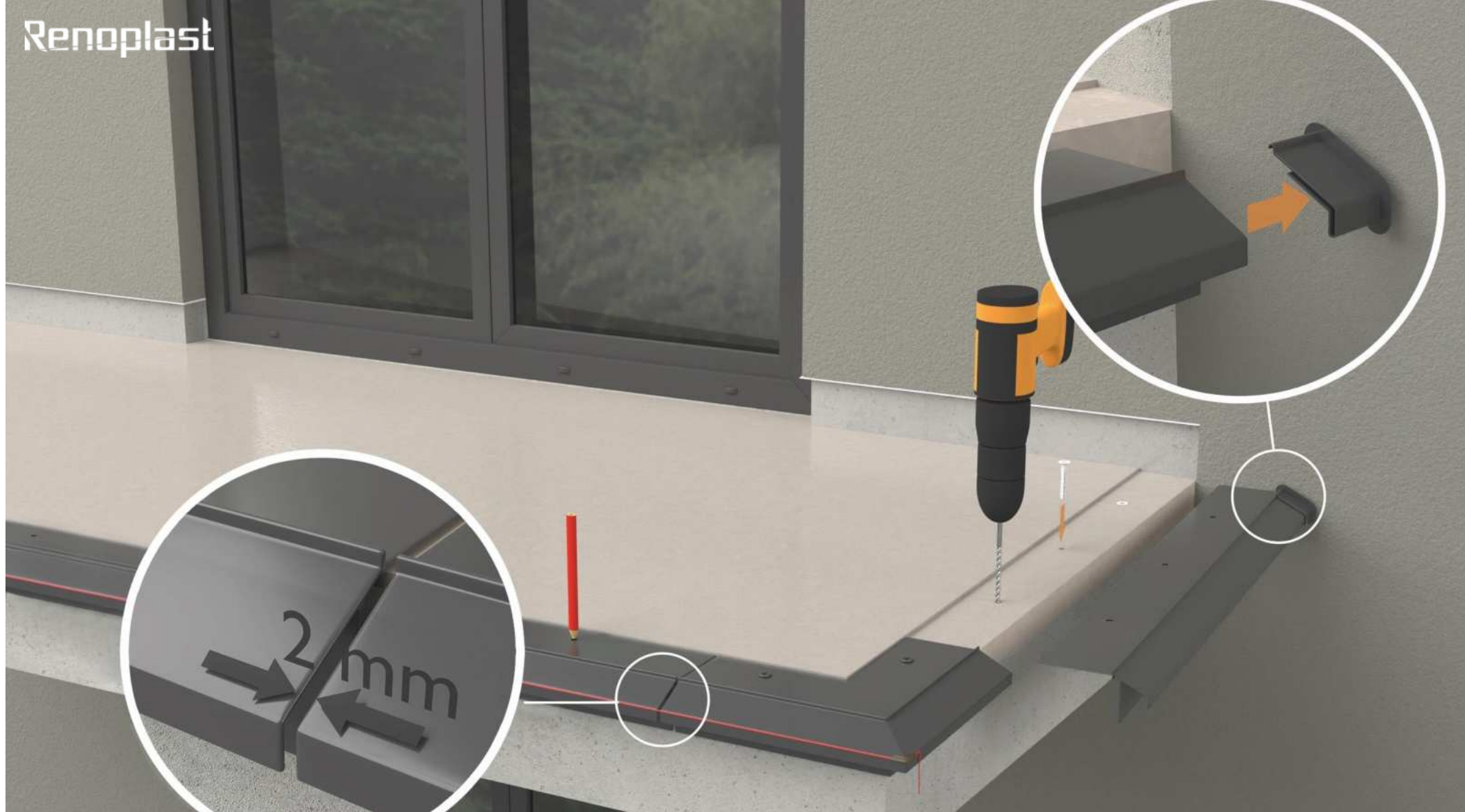
### **Wstępny montaż narożników zewnętrznych K10R 90°**

Prace rozpoczynamy od wstępnego mocowania narożników, za pośrednictwem kołków rozporowych (kołki rozporowe w zestawie z narożnikiem).



### Przygotowanie profili okapowych K10R

Kolejną czynnością są pomiary odcinków prostych, których celem jest przygotowanie (przycięcie) profili prostych. Profile proste powinny być tak przygotowane aby w miejscach gdzie występują połączenia pozostawić szczeliny dylatacyjne o szerokości około 2 mm, a przy ścianie miejsce na osadzenie odbojnika **OPK10R**. Cięcie profili powinno być wykonywane ręczną piłą do metalu lub mechaniczną z odpowiednią tarczą do cięcia aluminium. Cięcie innymi narzędziami może powodować uszkodzenie powłoki lakierniczej, co jest niedopuszczalne.



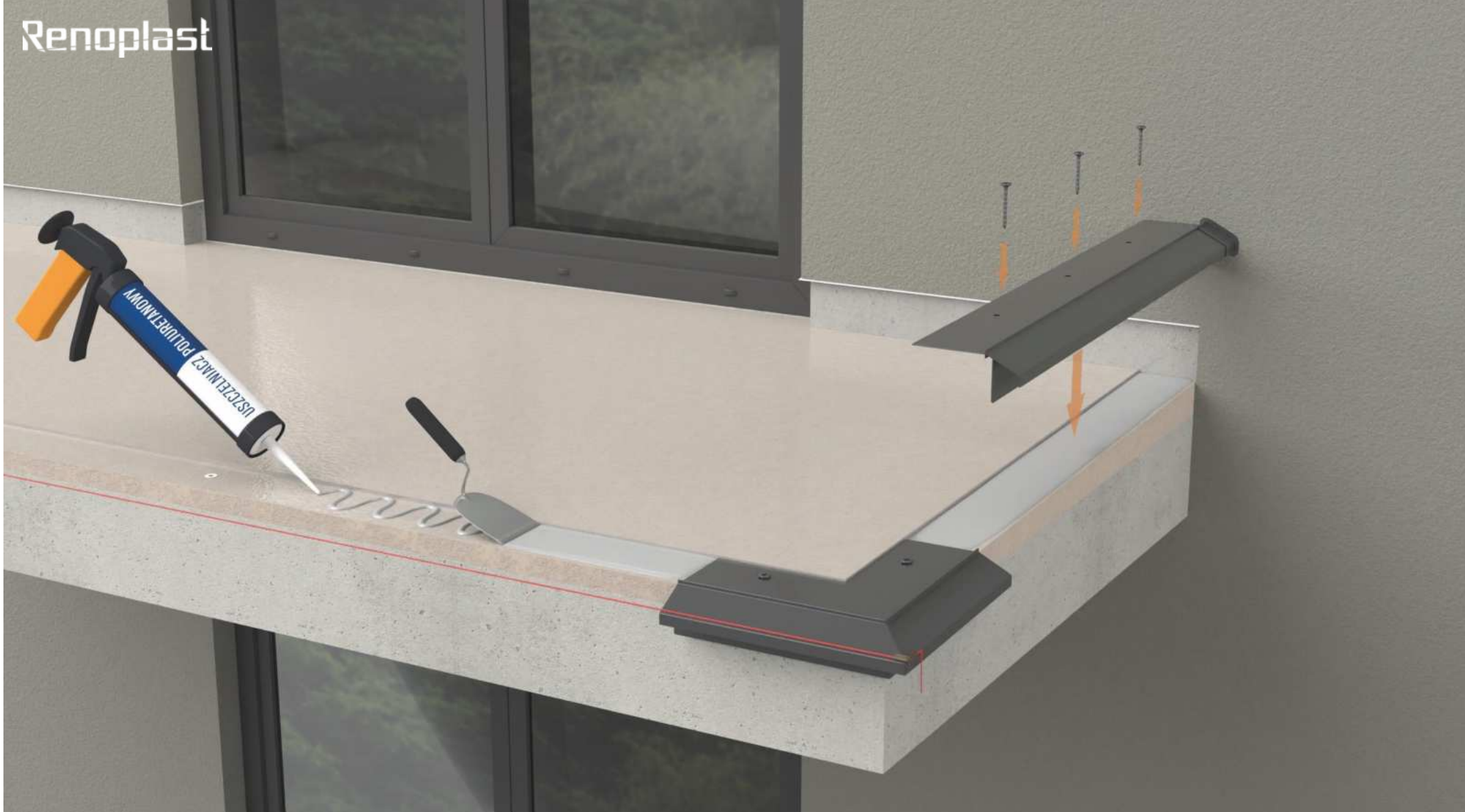
### Wykonanie otworów montażowych w podkładzie

Między **narożnikami zewnętrznymi K10R 90°** układamy profile okapowe **K10R**, oznaczamy na podkładzie miejsca pod otwory montażowe. Usuwamy profile, następnie wiercimy otwory montażowe.



### Montaż narożników zewnętrznych K10R 90°

Narożniki osadzamy na zaprawie uszczelniającej, a następnie mocujemy mechanicznie za pomocą wcześniej osadzonych kołków rozporowych. Wkręty dokręcamy po związaniu masy uszczelniającej.



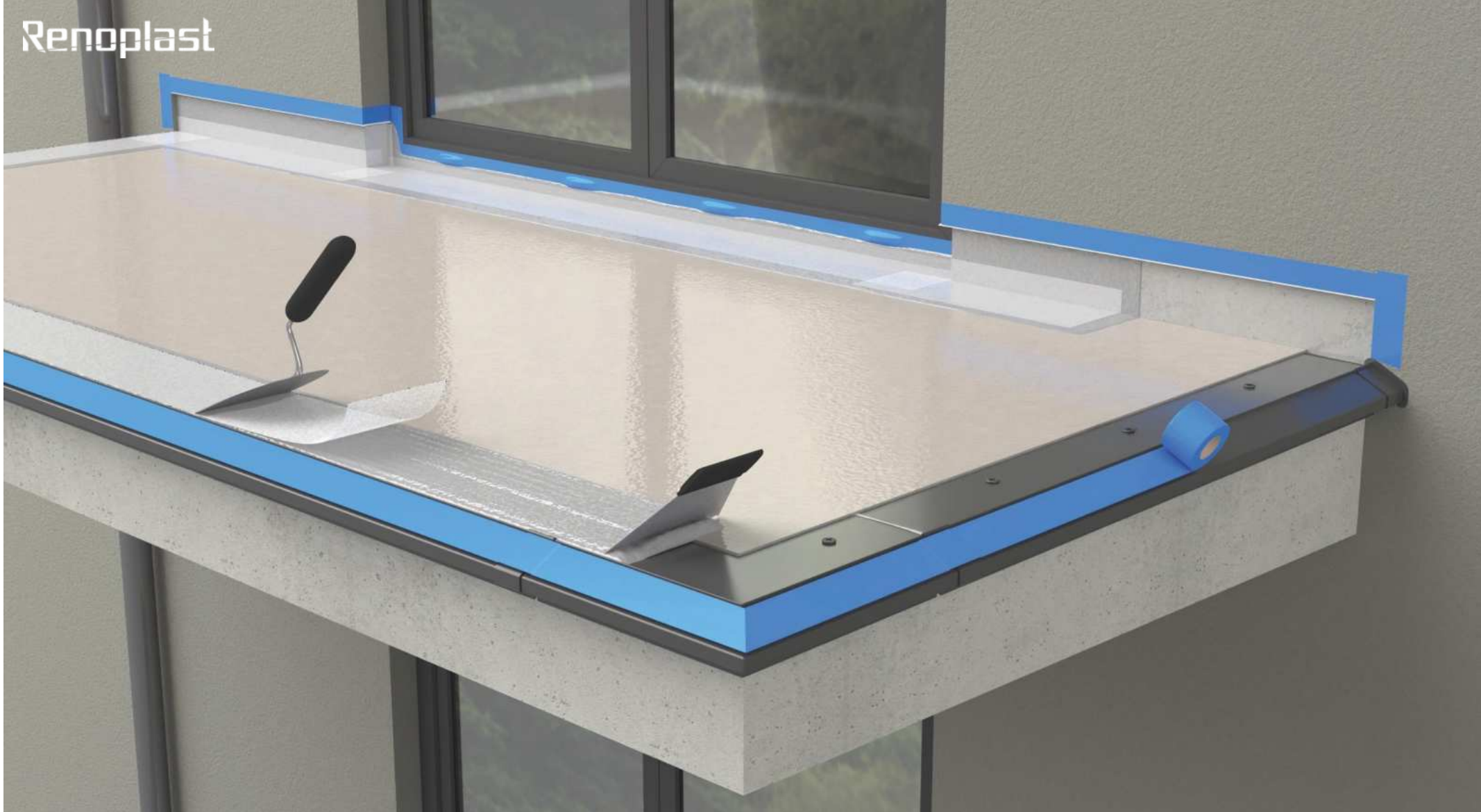
## Montaż profili okapowych K10R

Profile proste osadzamy w analogiczny sposób jak narożniki. Korzystając z rozciągniętego pomiędzy narożnikami sznurka i poziomicy, dbamy o ich równy montaż.



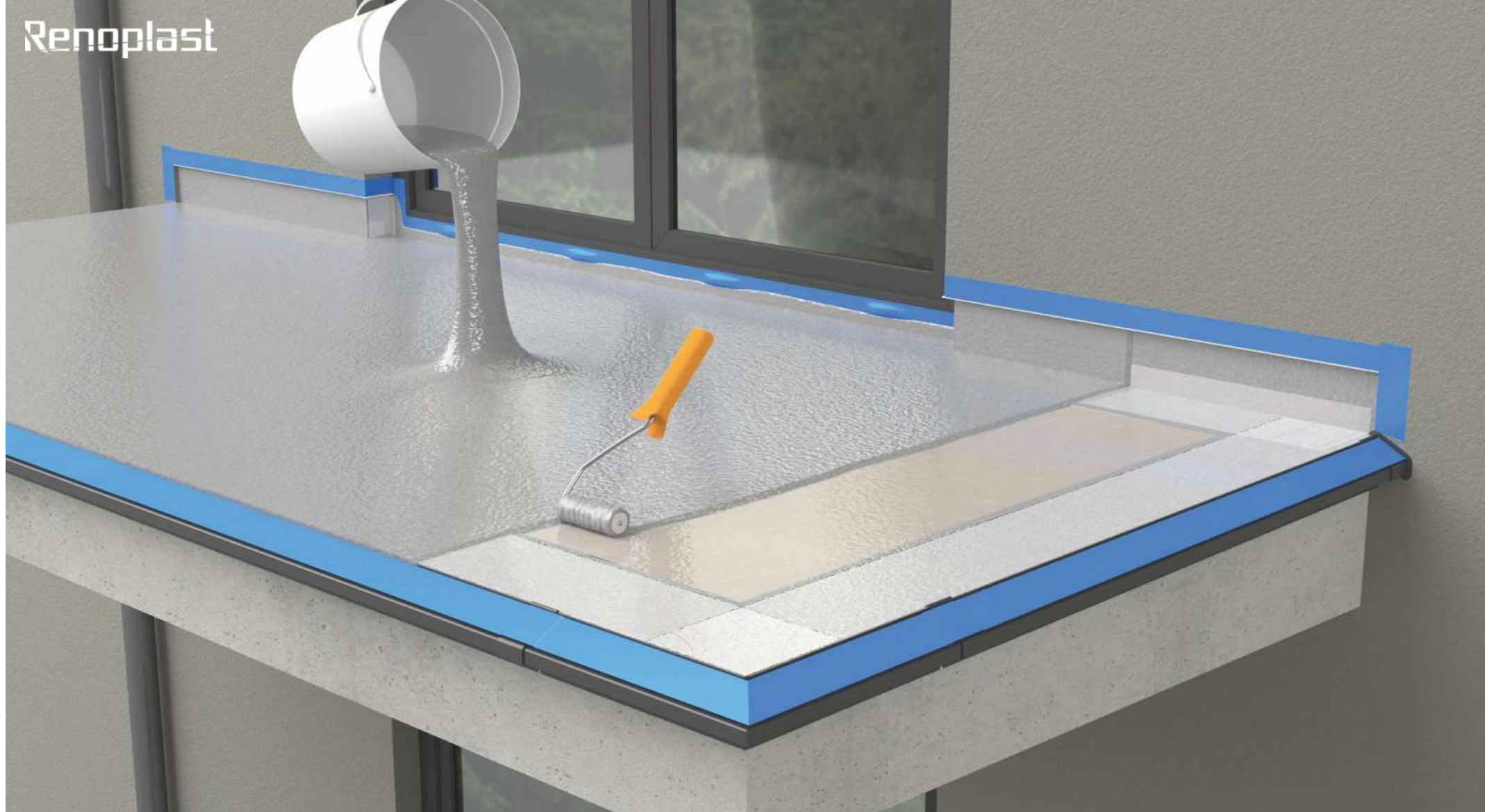
## Uszczelnienie łączy profili z montażem łączników

Szczeliny na połączeniach profili wypełniamy masą trwale elastyczną (np. poliuretanową), a od zewnątrz montujemy łączniki **LK10R**.



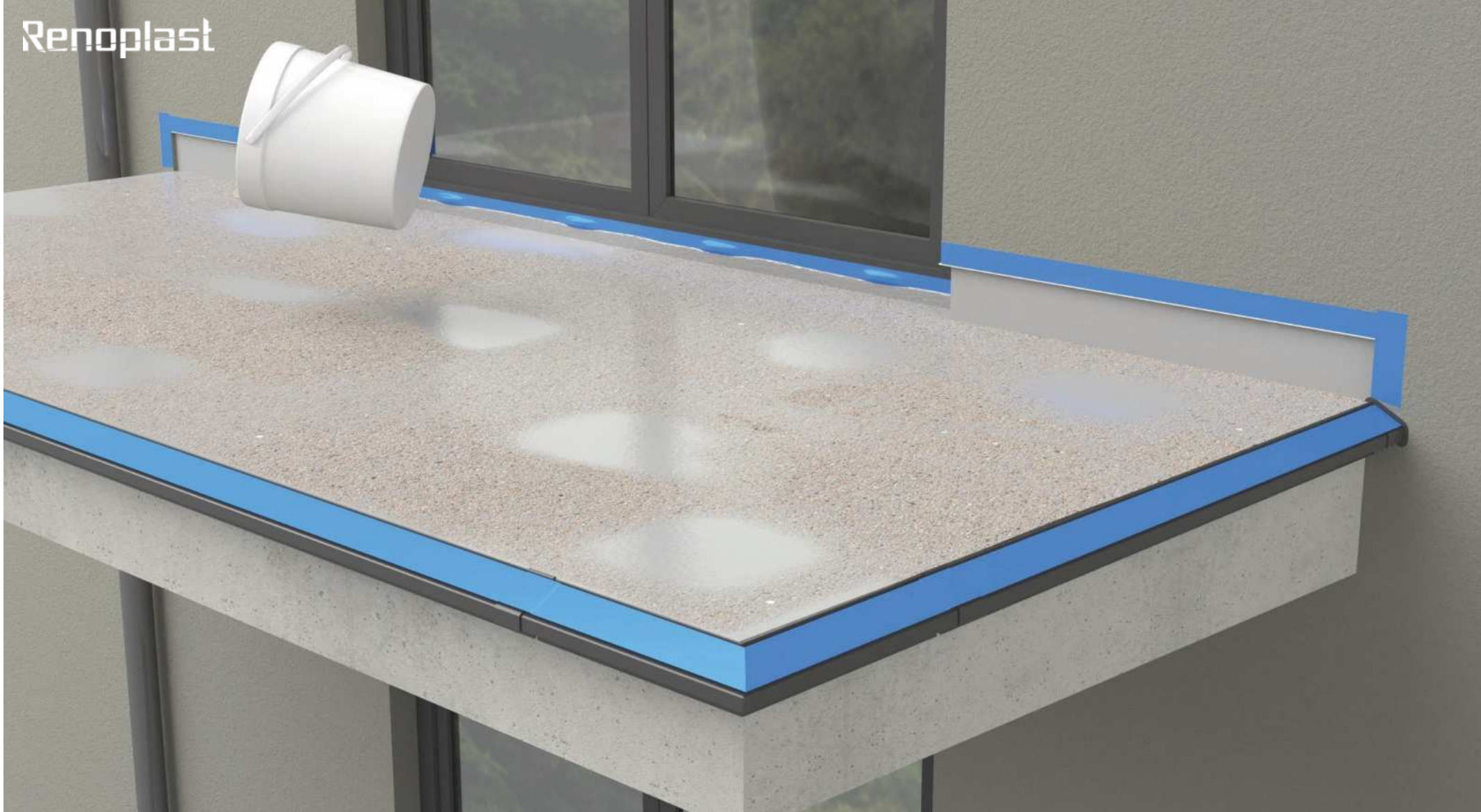
### Wykonanie łączenia profili z podkładem

Profile łączymy z podkładem cementowym, wklejona na żywicy włóknina lub siatkę. W zależności od zaleceń producenta włóknina/siatka może być wtapiana tylko na połączeniu z profilami lub na całej powierzchni.



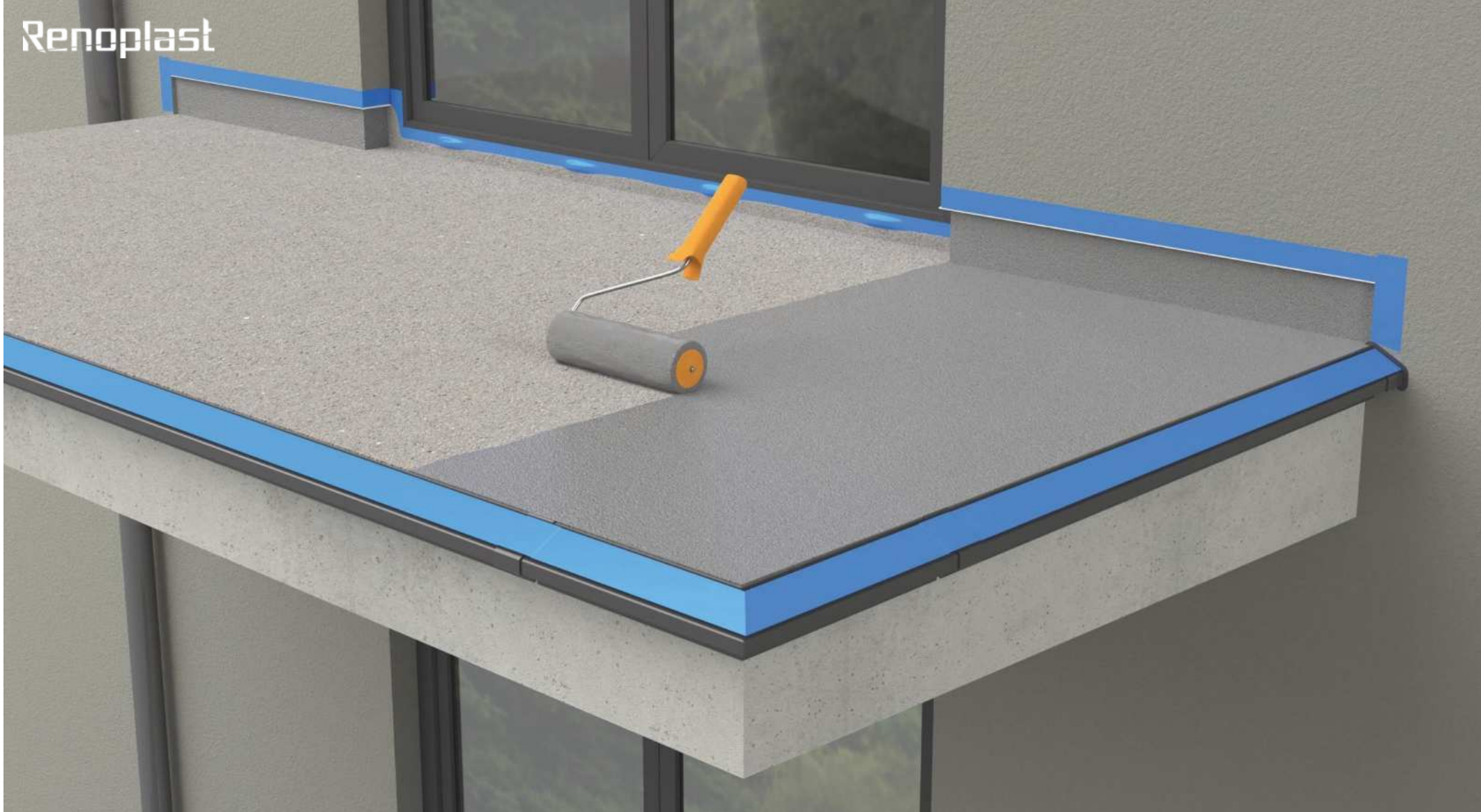
### Wykonanie warstwy hydroizolacyjnej z żywicy

Na całej powierzchni podkładu rozprowadzamy za pomocą wałka lub pacy grzebieniowej żywicę, stanowiącą warstwę hydroizolacji.



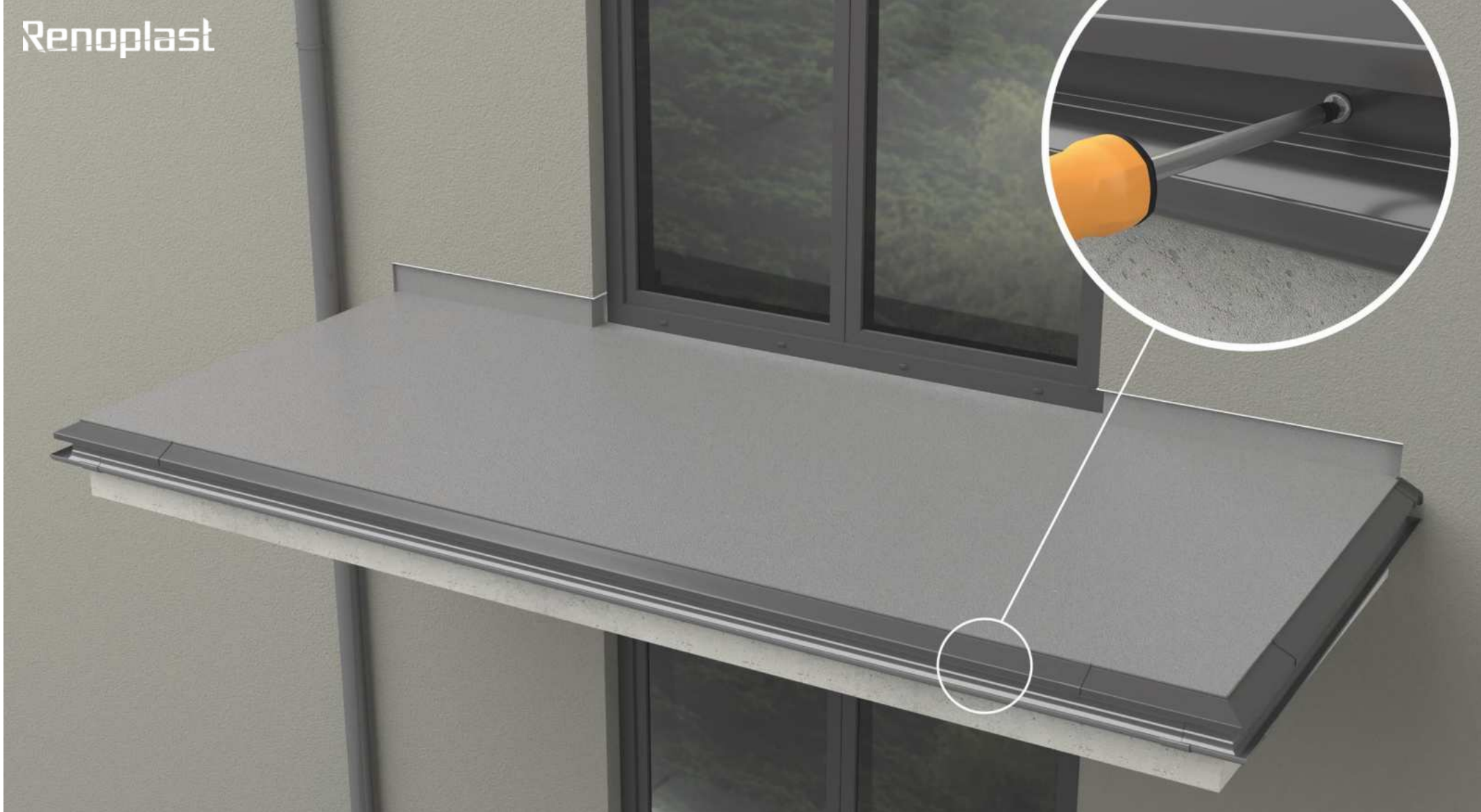
### **Warstwa antypoślizgowa z piasku kwarcowego**

Nie związaną warstwę żywicy, pokrywamy suchym piaskiem kwarcowym. Zastosowany piasek musi być właściwy do przyjętej technologii (frakcja, wilgotność). Po związaniu żywicy usuwamy nadmiar piasku.



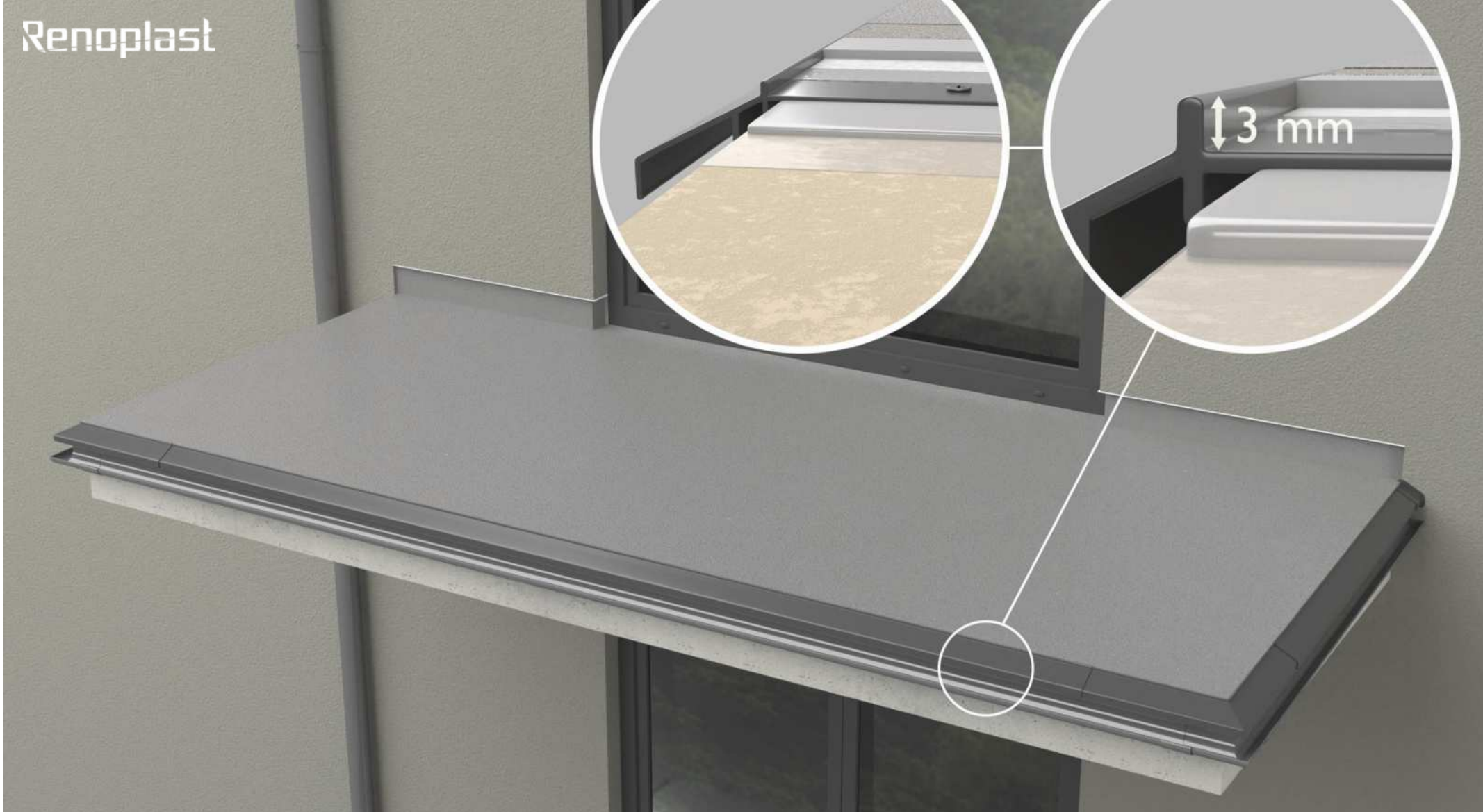
### Wykończenie powierzchni posadzki żywicznej

Całą powierzchnię pokrywamy warstwą żywicy zamykającej. Warstwa ta nadaje posadzce kolor oraz fakturę, może być dodatkowo dekorowana poprzez rozsypanie płatków dekoracyjnych (czynność tą wykonujemy zaraz po naniesieniu żywicy).



## Montaż systemu rynnowego R50

Profil **K10R** umożliwia montaż systemowej, aluminiowej rynny **R50**. Rynnę **R50** mocujemy bezpośrednio do pasa pod profilem **K10R**, za pomocą samowiercących wkrętów ze stali nierdzewnej (wkręty w zestawie z rynną). Na połączeniach montujemy **łącznik rynny R50** (zobacz instrukcja montażu systemu rynnowego **R50**).

**UWAGI:**

Czołowa krawędź profilu **K10R** ma wysokość 3 mm, co odpowiada systemom posadzek żywicznych o łącznej grubości warstw 2-4 mm. W niniejszej instrukcji przedstawiono zalecenia ogólne, odpowiednie do posadzek żywicznych trójwarstwowych (grunt, hydroizolacja, warstwa zamykająca). Technologia może się różnić w zależności od wytycznych producenta materiałów.